


Inspiron 24 3000


Configurazione e specifiche

Modello computer: Inspiron 24-3464
Modello normativo: W12C
Tipo normativo: W12C006



Messaggi di N.B., Attenzione e Avvertenza

 **N.B.:** un messaggio N.B. (Nota Bene) indica informazioni importanti che contribuiscono a migliorare l'utilizzo del prodotto.

 **ATTENZIONE:** Un messaggio di **ATTENZIONE** indica un danno potenziale all'hardware o la perdita di dati, e spiega come evitare il problema.

 **AVVERTENZA:** Un messaggio di **AVVERTENZA** indica un rischio di danni materiali, lesioni personali o morte.

© 2016 Dell Inc. Tutti i diritti riservati. Questo prodotto è protetto dalle leggi sul copyright e sulla proprietà intellettuale internazionali e degli Stati Uniti. Dell e il logo Dell sono marchi registrati di Dell Inc. negli Stati Uniti e/o in altre giurisdizioni. Tutti gli altri marchi e nomi qui menzionati possono essere marchi registrati delle rispettive società.


2016 - 09

Rev. A00

Sommario

Impostare il computer.....	4
Viste.....	10
Parte anteriore.....	10
Sinistra.....	11
Right.....	12
Parte posteriore.....	13
Inclinazione.....	14
Piedistallo a cavalletto.....	14
Piedistallo a colonna.....	15
Specifiche.....	16
Dimensioni e peso.....	16
Informazioni di sistema.....	16
Memoria.....	17
Porte e connettori.....	17
Comunicazioni.....	17
Video.....	18
Audio.....	18
Archiviazione.....	18
Lettore di schede multimediali.....	18
Schermo.....	19
Fotocamera.....	19
Piedistallo.....	19
Adattatore di alimentazione.....	20
Ambiente del computer.....	20
Come ottenere assistenza e contattare Dell.....	22
Risorse di self-help.....	22
Come contattare Dell.....	23

Impostare il computer

 **ATTENZIONE:** Collocare il computer su una superficie morbida e pulita per evitare di graffiare lo schermo.

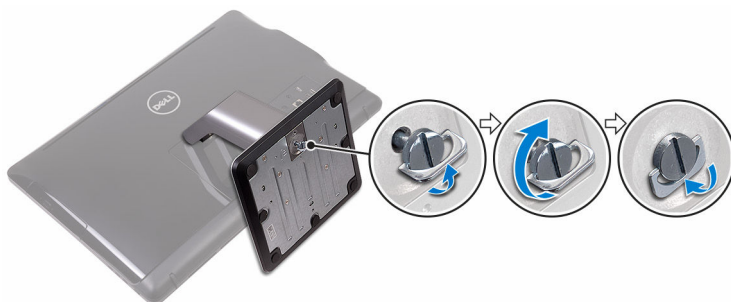
1 Impostare il piedistallo.

Piedistallo a colonna

a) Sollevare il supporto di montaggio e collegare la base.



b) Serrare la vite di fissaggio per fissare la base al supporto di montaggio.



Piedistallo a cavalletto

Sollevare il piedistallo.

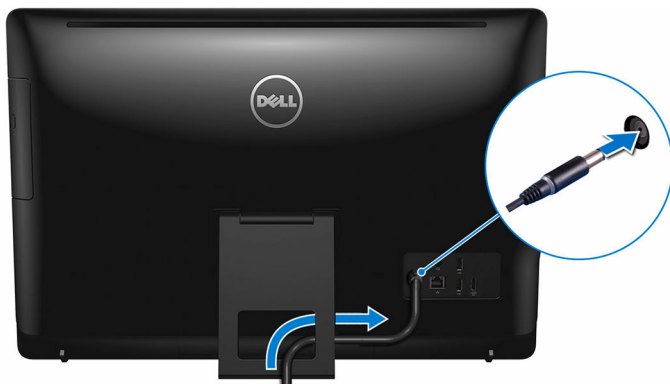


2 Impostare la tastiera e il mouse.

Consultare la documentazione fornita con la tastiera e il mouse.

- 3 Instradare il cavo di alimentazione attraverso la guida di instradamento sul piedistallo e collegare l'adattatore di alimentazione.

Piedistallo a cavalletto



Piedistallo a colonna



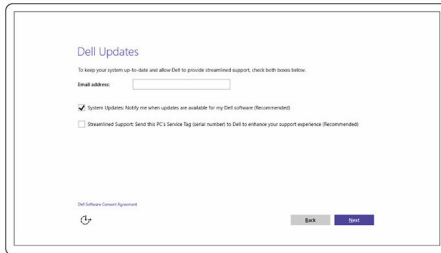
4 Premere il pulsante di alimentazione.



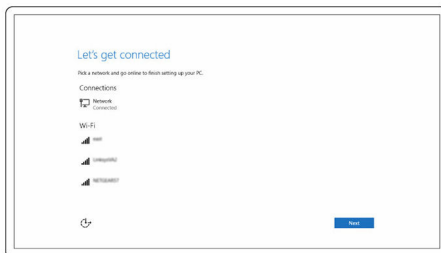
5 Completare l'installazione del sistema operativo.

Per Windows:

a) Attivare gli aggiornamenti di Dell.

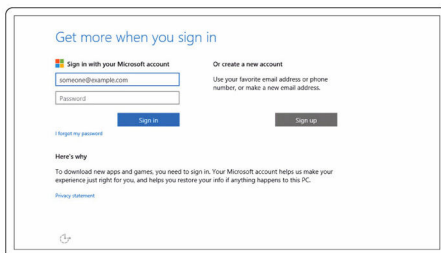


b) Collegarsi alla rete.



N.B.: Se si sta effettuando la connessione a una rete senza fili protetta, immettere la password per l'accesso alla rete senza fili quando richiesto.

c) Effettuare l'accesso all'account Microsoft o creare un account locale.



Per Ubuntu:

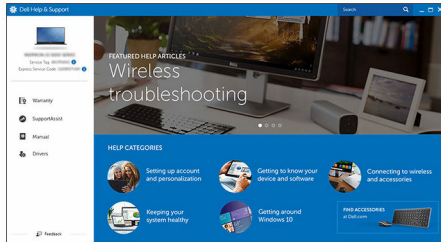
Seguire le istruzioni visualizzate sullo schermo per completare l'installazione.

6 Individuare le applicazioni Dell in Windows.



Registrare il computer

Guida e Supporto tecnico Dell



SupportAssist - Controllare e aggiornare il computer

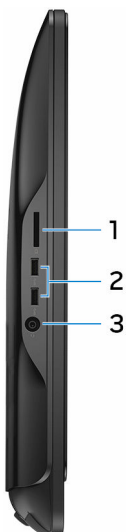
Viste

Parte anteriore



- 1 Fotocamera**
Consente di effettuare video chat, acquisire foto e registrare video.
- 2 Indicatore di stato della fotocamera**
Si accende quando la fotocamera è in uso.
- 3 Microfono (per il modello con schermo non a sfioramento)**
Fornisce ingresso audio digitale per registrazioni audio, chiamate vocali e così via.
- 4 Microfono (per il modello con schermo a sfioramento)**
Fornisce ingresso audio digitale per registrazioni audio, chiamate vocali e così via.

Sinistra



1 Lettore di schede multimediali

Consente di leggere da e scrivere su schede multimediali.

2 Porte USB 3.0 (2)

Collegare periferiche come dispositivi di archiviazione e stampanti. Offre velocità di trasferimento dei dati fino a 5 Gbps.

3 Porta per cuffia auricolare

Collegare una cuffia o una cuffia auricolare (cuffia e microfono combinati).

Right



1 Unità ottica (opzionale)

Consente di leggere da e scrivere su CD e DVD.

2 Pulsanti di controllo della luminosità dello schermo (2)

Premere per aumentare o ridurre la luminosità dello schermo.

3 Pulsante di selezione sorgente di ingresso

Premere per selezionare la sorgente di ingresso video.

4 Pulsante di alimentazione

Consente di accendere il computer o cambiarne lo stato di alimentazione.

Premere per mettere il computer in stato di sospensione se è acceso.

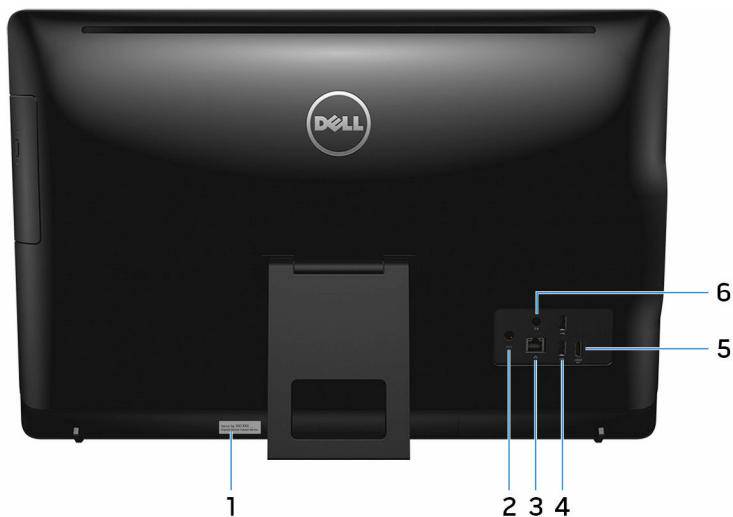
Tenere premuto per 4 secondi per forzare l'arresto del computer.



N.B.: È possibile personalizzare il funzionamento del pulsante di alimentazione in Opzioni risparmio energetico. Per ulteriori informazioni, consultare *Il mio Dell ed io* all'indirizzo:

www.dell.com/support/manuals.

Parte posteriore



1 Etichetta Numero di servizio

Il Numero di servizio è un identificatore alfanumerico univoco che consente ai tecnici dell'assistenza di Dell di identificare i componenti hardware del computer e accedere alle informazioni sulla garanzia.

2 Porta dell'adattatore di alimentazione

Collegare un adattatore di alimentazione per fornire alimentazione al computer.

3 Porta di rete (con indicatori)

Collegare un cavo Ethernet (RJ45) da un router o un modem a banda larga per la rete o l'accesso a Internet.

I due indicatori accanto al connettore indicano lo stato della connettività e l'attività di rete.

4 Porte USB 2.0 (2)

Collegare periferiche come dispositivi di archiviazione, stampanti e così via. Offre velocità di trasferimento dei dati fino a 480 Mbps.

5 Porta HDMI in entrata

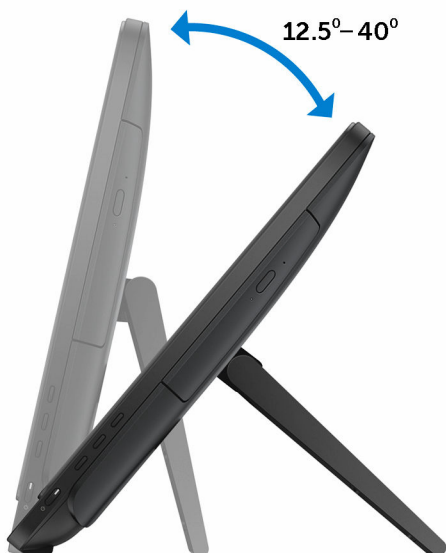
Collegare una console di gioco, un lettore Blu-ray o altri dispositivi abilitati HDMI-out.

6 Porta audio in uscita

Collegare le periferiche di uscita audio quali altoparlanti, amplificatori e così via.

Inclinazione

Piedistallo a cavalletto



Piedistallo a colonna



Specifiche

Dimensioni e peso

Altezza	<ul style="list-style-type: none">• Piedistallo a cavalletto: 385,33 mm (15,17 pollici)• Piedistallo a colonna: 440,33 mm (17,34 pollici)		
Larghezza	576,62 mm (22,70 pollici)		
Profondità	Con piedistallo cavalletto	Con piedistallo a colonna	Senza piedistallo
Schermo a sfioramento	60,70 mm (2,39 pollici)	205,00 mm (8,07 pollici)	38,20 mm (1,50 pollici)
Schermo di tipo convenzionale	61,80 mm (2,43 pollici)	205,00 mm (8,07 pollici)	39,30 mm (1,55 pollici)
Peso (massimo)			
Schermo a sfioramento	8,36 kg (18,43 libbre)		
Schermo di tipo convenzionale	6,38 kg (14,07 libbre)		



N.B.: Il peso del portatile può variare a seconda della configurazione desiderata e della variabilità produttiva.

Informazioni di sistema

Modello computer	Inspiron 24-3464
Processore	<ul style="list-style-type: none">• Intel Core i3-7100U di 7° generazione• Intel Core i5-7200U di 7° generazione• Processore Intel Pentium
Chipset	Integrato nel processore

Memoria

Slot	Due slot SODIMM
Tipo	DDR4
Velocità	Fino a 2133 MHz
Configurazioni supportate	2 GB, 4 GB, 6 GB, 8 GB e 16 GB

Porte e connettori

Esterna:

Rete	Una porta RJ45
USB	<ul style="list-style-type: none">• Due porte USB 2.0• Due porte USB 3.0
Audio/Video	<ul style="list-style-type: none">• Una porta HDMI in entrata• Una porta di linea audio in uscita• Una porta auricolare

Interna:

Scheda M. 2	Uno slot M.2 per WLAN e Bluetooth
-------------	-----------------------------------

Comunicazioni

Ethernet	Controller Ethernet 10/100 Mbps integrato su scheda di sistema
Wireless	<ul style="list-style-type: none">• Wi-Fi 802.11 ac• Wi-Fi 802.11 b/g/n• Bluetooth 4.0

Video

	Integrata	Discreta
Controller	Integrato nel processore	NVIDIA GeForce 920MX
Memoria	Memoria di sistema condivisa	GDDR5 da 2 GB

Audio

Controller	Realtek ALC3661 con tecnologia Waves MaxxAudio Pro
Altoparlanti	Due
Uscita altoparlante	<ul style="list-style-type: none">• Media: 3 W• Picco: 3,5 W
Microfono	Microfono digitale singolo
Comandi volume	Menu programma

Archiviazione

Interfaccia	<ul style="list-style-type: none">• SATA 3 Gbps per unità ottica• SATA 6 Gbps per disco rigido
Disco rigido	Un'unità da 2,5 pollici
Unità ottica	Un'unità DVD+/-RW da 9,5 mm (opzionale)

Lettore di schede multimediali

Tipo	Uno slot 4-in-1
Schede supportate	<ul style="list-style-type: none">• Scheda SD• MultiMediaCard (MMC)• Scheda SD Extended Capacity (SDXC)• Scheda SD High Capacity (SDHC)

Schermo

Tipo	<ul style="list-style-type: none">• Schermo a sfioramento FHD da 23,8 pollici• Schermo non a sfioramento FHD da 23,8 pollici
Risoluzione (max.)	1920 x 1080
Passo pixel	0,2745 mm x 0,2745 mm
Altezza	317,40 mm (12,50 pollici)
Larghezza	543 mm (21,38 pollici)
Diagonale	604,52 mm (23,80 pollici)
Frequenza d'aggiornamento	60 Hz
Controlli	Il livello di luminosità può essere controllato tramite gli appositi pulsanti Aumenta/Diminuisci luminosità dello schermo.

Fotocamera

Risoluzione	<ul style="list-style-type: none">• Immagine fissa: 0,92 megapixel• Video: 1280 x 720 a 30 fps (massimo)
Angolo di visualizzazione diagonale	74 gradi

Piedistallo

	Cavalletto	Colonna
Altezza	174,80 mm (6,88 pollici)	227,70 mm (8,96 pollici)
Larghezza	120 mm (4,72 pollici)	205,60 mm (8,09 pollici)
Profondità	22,50 mm (0,89 pollici)	225,42 mm (8,87 pollici)
Angolo operativo	Da 12,5 °C a 45 °C	Da 5 °C a 30 °C

Adattatore di alimentazione

Tipo	65 W	90 W
Tensione d'ingresso	Da 100 V c.a. a 240 V c.a.	
Frequenza d'entrata	da 50 Hz a 60 Hz	
Corrente d'ingresso (massima)	1,70 A	2,50 A
Corrente di uscita (continua)	3,34 A	4,62 A
Tensione nominale di uscita	19,50 V c.c.	
Intervallo di temperatura: in funzione	Da 0 °C a 40 °C (da 32 °F a 104 °F)	
Intervallo di temperatura: archiviazione	Da -40 °C a 70 °C (da -40 °F a 158 °F)	

Ambiente del computer

Livello di sostanze contaminanti trasmesse per via aerea: G1 come definito da ISA-S71.04-1985

	In funzione	Archiviazione
Intervallo di temperatura	Da 0 °C a 35 °C (da 32 °F a 95 °F)	Da -40 °C a 65 °C (da -40 °F a 149 °F)
Umidità relativa (massima)	Dal 10% al 90% (senza condensa)	Dallo 0% al 95% (senza condensa)
Vibrazione (massima)*	0,66 GRMS	1,30 GRMS
Urto (massimo):	110 G [†]	160 G [‡]
Altitudine (massima):	Da -15,2 m a 3.048 m (da -50 piedi a 10.000 piedi)	Da -15,2 m a 10.668 m (da -50 piedi a 35.000 piedi)

* Misurata utilizzando uno spettro a vibrazione casuale che simula l'ambiente dell'utente.

† Misurato utilizzando un impulso semisinusoidale di 2 ms quando il disco rigido è in uso.

+ Misurato utilizzando un impulso semisinusoidale di 2 ms quando la testina del disco rigido è in posizione di riposo.

Come ottenere assistenza e contattare Dell

Risorse di self-help

È possibile richiedere informazioni e assistenza su prodotti e servizi Dell mediante l'utilizzo delle seguenti risorse self-help:

Informazioni su prodotti e servizi Dell www.dell.com

Windows 8.1 e Windows 10

App Guida e Supporto tecnico Dell



Windows 10

App Guida introduttiva



Windows 8.1

App Guida



Accesso alla Guida su Windows 8, Windows 8.1 e Windows 10

In Windows Search, digitare `Help and Support`, quindi premere INVIO.

Accesso alla guida in Windows 7

Fare clic su **Start** → **Guida e Supporto tecnico**.

Guida in linea per il sistema operativo

www.dell.com/support/windows

www.dell.com/support/linux

Informazioni su risoluzione dei problemi, manuali utente, istruzioni di installazione, specifiche del prodotto, blog di assistenza tecnica, driver, aggiornamenti software e così via.

www.dell.com/support

Maggiori informazioni su sistema operativo, installazione e utilizzo del computer, backup dei dati, diagnostica e così via.

Consultare *Il mio Dell e io* all'indirizzo Web www.dell.com/support/manuals.

Come contattare Dell

Per contattare Dell per problemi relativi a vendita, supporto tecnico o servizio clienti, visitare il sito Web www.dell.com/contactdell.



N.B.: La disponibilità varia in base al Paese e al prodotto, e alcuni servizi possono non essere disponibili nel proprio Paese.



N.B.: Se non si dispone di una connessione Internet attiva, è possibile trovare i recapiti su ricevuta d'acquisto, distinta di imballaggio, fattura o catalogo dei prodotti Dell.